



L'ÉDITO DU PRÉSIDENT

L'année 2026 est bien lancée avec comme temps fort l'assemblée générale. Si vous visitez notre site Internet, vous avez pu constater quelques changements déjà.

Et la page actualités est très fournie ! C'est le signe du dynamisme actuel où de plus en plus de bénévoles apportent leur contribution. Beaucoup de chantiers sont lancés ; nous continuerons à vous informer à travers ce journal qui fait le lien entre nous.

Dans ce numéro 63, l'accent est mis sur **l'hospitalité**, dimension essentielle pour le pèlerin. Une très belle façon de vivre l'après-chemin pourrait être, pour vous, de devenir le temps d'une semaine ou deux, hospitalier bénévole accueillant les pèlerins de passage.

Il est difficile de compter précisément le nombre de pèlerins, mais on peut évaluer, pour 2025, entre 80 et 100 sur la voie des Plantagenêts, autant sans doute sur le chemin de Pontmain, une dizaine vers Sainte-Anne d'Auray. Soit environ 200 pèlerins sur les chemins de l'Anjou. Et si on prend en compte les 169 pèlerins de l'Anjou passés à Cahors en 2025, vous êtes très nombreux à cheminer.

Cette année, nous avons eu des passages dès les premiers jours de janvier. J'ai une pensée toute particulière pour ceux qui sont actuellement sur les chemins, certains vers Compostelle, avec dans le cœur cette magie du départ, lors des premiers pas.

Bon chemin ! Ultraïa ! Jacques Henry

LE SOMMAIRE

- **La vie de notre association** : pages 2 à 5
- **La vie des commissions** : pages 6 à 8
- **Les Brèves** : page 8
- **À vos agendas** : page 9
- **Développer des idées nouvelles** : pages 9 et 10
- **Nos relations extérieures** : pages 10 à 12
- **L'Hospitalité, si on vivait notre après-chemin...** : pages 13 à 15
- **La liaison Pouancé-Clisson** : page 15
- **Les 10 ans du chemin de Pontmain** : pages 15 et 16
- **Témoignage : Un pèlerin sur la voie des Plantagenêts** : pages 16 et 17
- **Coin lecture** : pages 17 et 18
- **Coin filmographie** : page 19
- **Patrimoine : l'ancien couvent de la Baumette** : page 20

Bulletin d'information de l'Association des Amis de Saint-Jacques-de-Compostelle

ISSN 2743-6187

Directeur de la rédaction et de la publication : Jacques Henry

Équipe rédactionnelle et de diffusion

Bernard Denis-Callier, Katia Gastineau, Jacques Henry, Michelle Lebreton, Alain Lequien

Adresse postale : 79, rue de Brissac – 49000 ANGERS



LA VIE DE NOTRE ASSOCIATION

Réunion avec les familles hospitalières, le 7 février 2026, par Brigitte



Brigitte, nouvelle responsable depuis 2025, anime cette réunion avec quelques nouveaux. Une quinzaine de familles étaient présentes sur la quarantaine répertoriées. De nouvelles familles qui envisagent de devenir accueillantes étaient aussi présentes pour entendre le vécu des hospitaliers avant de se décider à rejoindre cette organisation, hautement appréciée par les pèlerins qui empruntent le chemin des Plantagenêts.

Tour de table de présentation puis échanges : le donativo, les tampons, la charte du pèlerin, la future présentation des hébergements sur le site Internet...

Le nombre de marcheurs hébergés sur la voie des Plantagenêts, c'est :

- À Pouancé, une cinquantaine de pèlerins essentiellement en direction du Mont-Saint-Michel.
- Au Puy-Notre-Dame, une cinquantaine de pèlerins pour les trois-quarts vers Saint-Jacques.

Assemblée générale du 7 février 2026, par Jacques



Le matin, une équipe a préparé l'arrivée des adhérents dans la bonne humeur. Tout est prêt pour l'accueil.

Lecture, dédicace, inscription dans les commissions...



Une belle assemblée : signe de l'attachement des adhérents à la vie de l'association. 75 adhérents sont présents + 9 invités. 5 associations sont excusées.

Pour la ville d'Angers, Mme Megherbi remercie l'association pour l'implication dans la vie locale et souhaite qu'elle continue à « rayonner et rassembler »

Jean-Pierre Villon souligne le dynamisme et nous souhaite bon courage pour l'organisation de l'A.G. Compostelle France fin octobre 2026



Les différentes commissions présentent les projets pour 2026, à retrouver sur notre site Internet.

Hommage à deux adhérents disparus, Gérard Jadeau, décédé le 4 avril 2025 et Gérard Vaslin, décédé le 23 septembre 2025.



Élection du nouveau CA. Quatre nouveaux membres ont été élus au Conseil d'administration. Il s'agit de Claudine Bourry et Alain Lequien comme membres, de Katia Gastineau et Franck Cadoret comme invités.

La parole est donnée à nos invités.

L'assemblée générale se termine par le *chant des pèlerins (Ultreia)*.

Le président remercie tous les participants et les invite à partager un moment de convivialité avec la traditionnelle galette dans le restaurant du Centre Saint-Jean.

Quelques informations sur nos activités en 2025.

Au 31 décembre 2025, nous sommes **359 adhérents**, dont 157 nouveaux. 250 carnets de pèlerins (Compostelle, Miquelot, Sainte-Anne d'Auray) ont été distribués, 77 guides vendus.

Présentation par Michelle du diaporama de son chemin aux participants de la journée marche-rencontre le 21/09 à Vergonnes ; **conférence** du canadien Yves de Belleval : « *Histoire des chemins de Compostelle en France* » le 30 octobre au centre Saint-Jean avec 45 participants.

Le site Internet est en refonte, une nouvelle commission s'est réunie à deux reprises (Jean-Michel, Michel, Claudine, Michelle et Jacques).

Lors des **9 permanences d'aide au départ** (Angers [6], Bel-Air, Cholet, Saumur), **114 personnes** ont été accueillies. Nombreux contacts au forum des chemins à Nantes en 2025. Ces rencontres permettent de répondre aux questions des personnes qui ont le projet de partir sur un chemin de grande itinérance et d'apporter les conseils nécessaires pour partir en sécurité et sérénité.

Les **marches-rencontres** permettent de se rencontrer plus souvent pour partager et échanger, marcher et découvrir, apprendre, comprendre notre histoire, découvrir le patrimoine local, notre environnement, de s'ouvrir vers les autres et notamment aux associations jacquaires voisines.

Trois ont été organisées. Le 25 février à **Maulévrier** (40 participants dont 13 des Deux-Sèvres et 5 de Vendée), le 21 septembre à **Vergonnes** (39 participants), le 19 octobre à **Béhuard** (45 participants, dont 39 marcheurs). Le 11 juin, 7 d'entre nous ont accompagné les 11 pèlerins partis de Nantes vers Rome, sur la **voie Ligerica** (étape des Ponts-de-Cé à Saint Rémy la Varenne).

Les membres de la **commission balisage** continuent chaque année leur mission d'entretenir le marquage des voies traversant notre département. Ainsi est vérifié le balisage vers Compostelle, vers le Mont-Saint-Michel de la voie des Plantagenêts (de Chelun au Puy Notre-Dame, avec la variante de Pouancé à Clisson), du chemin vers Laval et Pontmain, sur la voie d'Angers à Sainte-Anne d'Auray.



Notre **journal** *Le Compostellan* est paru à trois reprises (mai, août et décembre) en format numérique. Envoyé à tous les adhérents et familles d'accueil, ce lien témoigne de la vie de l'association.

Côté **hospitalité**, 40 familles assurent l'accueil pour une nuit sur la voie des Plantagenets qui traverse l'Anjou. Ces bénévoles permettent aux marcheurs de trouver le repos, refaire des forces avant de repartir le lendemain. Ce sont des moments privilégiés d'échanges et de rencontres. Entre 100 et 150 pèlerins et randonneurs parcourent nos chemins en Anjou. Un nombre difficile à évaluer.

Réunion du Conseil d'administration du 18 février 2026

Au cours de cette réunion, ont été élus au bureau de l'association :

- Président : Jacques HEINRY ;
- Vice-président : Bernard DENIS-CALLIER ;
- Secrétaire : Alain LEQUIEN ;
- Secrétaire adjoint : Gilles MOUREY ;
- Trésorier : Michel FERRON ;
- Trésorier adjoint : Jean-Michel RETAILLEAU



De gauche à droite sur la photo

Claudine, Yves, Michel, Annie, Michelle, Katia (invitée), Jean-Michel, Alain, Gilles M, Gilles B, Jacques, Jean-Luc

Absents : Martine, Bernard, Brigitte, Franck (invité)

Mieux connaître le Conseil d'administration

Je suis adhérente de l'Association des Amis de Saint-Jacques de Compostelle en Anjou depuis 2020, date à laquelle j'ai effectué mon tout premier pèlerinage en partant de mon domicile pour aller jusqu'au Mont-St-Michel.

Marcher sur le chemin de Compostelle, c'était d'abord un rêve de lycéenne. Quelque chose du futur lointain, un projet d'avenir parmi d'autres, mais essentiel. Et puis la vie « réelle » a pris la place des envies profondes : le travail, la famille, la maison... Le projet est revenu, a grandi, est passé du statut de « potentiellement » à « plus tard », puis à « c'est maintenant ».

Mais comment procéder pour faire le grand saut vers l'inconnu ? À ce moment opportun a eu lieu une rencontre avec un couple revenu de Santiago, membre de l'AASJCA dont il m'a donné les coordonnées. C'est ainsi que j'ai contacté Marie-Thérèse Martin, alors présidente, très réactive. Quelques jours plus tard, elle s'était déplacée dans ma campagne d'Yzernay avec toute la documentation nécessaire et m'a donné moult conseils. Elle m'a même accompagné toute une journée sur mon parcours qui passait à proximité de chez elle.



Mes premiers pas de pèlerine m'ont donc menée jusqu'à Saint-Michel par la voie de Pontmain (création de l'association) : l'occasion de voir si j'étais capable. Puis j'ai suivi le chemin qui me menait à Sainte-Anne d'Auray, autre création de l'AASJCA. Enfin, nourrie de l'expérience de Jean-Michel et toujours en partant de mon domicile, j'ai cheminé jusqu'à Santiago, Fisterra et Muxia. Il m'avait fallu combiner un parcours jusqu'à la Voie des Plantagenêts à Parthenay, rejoindre la Voie de Tours, bifurquer jusqu'à la Voie du littoral, poursuivre en Espagne par le Camino del Norte puis le Camino Primitivo. Une expérience inoubliable !

Cette progression dans la durée a été décisive pour la confiance en moi. Et, même si c'est un lieu commun d'évoquer la transformation intérieure due au pèlerinage, c'est bien une réalité ; je peux témoigner que le Chemin poursuit son action bien après le retour. Cela prend de multiples formes : une façon nouvelle de placer ses priorités, une relation aux autres plus tolérante, une autre ouverture, une réelle transformation spirituelle, entraînant des questions et encore des questions... Sans compter une capacité accrue à s'émerveiller, la sensation d'un cœur vibrant de joies simples, la multiplication de petits bonheurs. Bien sûr, le désir de repartir, de parcourir d'autres itinéraires riches du passé jacquaire, d'approfondir la spiritualité. Et l'envie de partager, de transmettre, d'inviter à vivre cette expérience unique qu'est le pèlerinage : ce que me permet de faire cette association où je me sens bien !

Claudine Bourry



Ayant rejoint l'association fin 2024, à mon arrivée en Anjou, nouvellement élu au Conseil d'administration du 7 février dernier, je me suis proposé au poste de secrétaire lors du renouvellement du bureau. Marcheur au long cours, partant chaque année entre deux et quatre mois, j'ai parcouru la majorité des chemins jacquaires en France, Espagne et Portugal, sans oublier la partie française et suisse de la Francigena. Un total supérieur à 600 jours de marche, sans oublier mon activité hospitalière au Puy-en-Velay, St Jean-Pied-de-Port et Santiago. Victime d'ennuis de santé, j'ai désormais levé le pied, me consacrant aux randonnées moyennes et à l'écriture. Mon souhait est d'apporter à l'association mon expérience, de redonner et de transmettre ce que j'ai reçu au cours de mes cheminements. Amitiés jacquaires. **Alain Lequien.**

C'est en 2019 que j'ai retiré ma crédenciale auprès de Daniel Pinson et ainsi fait la connaissance de l'Association des Amis de Saint-Jacques de Compostelle en Anjou. J'ai donc cheminé sur le Camino Francès et l'arrivée sur cette place de l'Obradorio a été un moment très émouvant.

J'ai continué seule d'Angers jusqu'au Mont-Saint-Michel avec en poche mon miquelot.

Puis ce fut le chemin portugais au départ de Porto par la voie spirituelle.

Ensuite, une merveilleuse expérience de quelques étapes sur la voie de Tours avec trois de mes petits-enfants fiers de remplir leurs crédenciales.

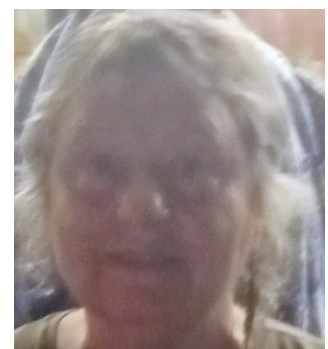
En souvenir aussi les très belles Fisterrana et Muxiana.

Avec mon équipe de Webcompostella, le chemin Inglès

Et en 2025, finir à Conques sur la voie du Puy-en-Velay.

Il me fallait rendre à Saint-Jacques ces moments magiques. Alors, après une formation d'hospitalier, je me suis portée bénévole à l'accueil des Pèlerins à Saint-Jacques-de-Compostelle et au Puy-en-Velay où je rempile cette année.

En ce qui concerne l'Association je donnais un peu de mon temps et de faire partie de la commission de rédaction du Compostellan m'a fait comprendre qu'il fallait que je m'investisse plus. C'est pour cela que j'ai postulé en tant que membre invité au Conseil d'administration. **Katia Gastineau**





LA VIE DES COMMISSIONS

Témoignage sur le BALISAGE, par Annie



En 2025, des passages de relais qui se font : Annie a pris la relève de Marceau comme responsable du balisage, et la gestion des fournitures nécessaires (piquets, balises, etc.).

La réunion du 19 novembre 2025 a porté sur l'inventaire des balises pour évaluer le stock, la création d'une carte avec tous les chemins du département, la sécurité lors du balisage avec les gilets jaunes siglés, un contact avec les habitants pour expliquer ce qu'est le balisage, communication à faire avec les mairies.



Commission MARCHES-RENCONTRES – les dates à retenir

PROGRAMMATION MARCHES RENCONTRES 2026

ORGANISATION	DATE	LIEU
49	Dimanche 29/03/2026	SOUZAY - CHAMPIGNY
85	Samedi 25/04/2026	SAINT LAURENT SUR SEVRE
49	Mardi 16/06/2026	VILLEVEQUE
53 - 49	Samedi 25/07/2026	CHAMBELLAY
49	Dimanche 13/09/2026	CHALONNES - LA POMMERAYE
49	du 23 au 25 octobre 2026	A.G. Fédération
St Martin	du 4 au 11 novembre 2026	ANGERS- TOURS
79	Dimanche 08/11/2026	THOUARS
49 - 44	A confirmer	INGRANDES

Au cours de 2026, la commission propose et organise sept, voire huit marches-rencontres.

C'est un bon moyen de nous rencontrer, de nous connaître et de partager de moments amicaux.

Chacune d'elles fera l'objet d'un reportage dans les futurs Compostellans.

Venez nombreux.

L'équipe composée d'Yves, Charles, Patrick, Annie et Jean-Luc s'est réunie en repérage dans ce lieu très particulier (ici, une cave) pour préparer notre marche-rencontre du **29 mars à Souzay-Champigny**, près de Saumur.

Ce village est réputé par le troglodytisme de son co-teau qui se découvre à travers de véritables rues souterraines reliant des gouffres d'effondrement et de jolis manoirs accrochés à la falaise. Attention : nous serons à l'**heure d'été**.





Commission INTERNET, par Jean-Michel

Notre site Internet évolue : ensemble, construisons-le !

Il y a dix-huit ans, notre association mettait en ligne son site Internet avec la volonté d'informer, d'accompagner et de rassembler les marcheurs et futurs pèlerins. Depuis, celui-ci a été régulièrement mis à jour par différents intervenants, au fil des besoins et des évolutions techniques.

Aujourd'hui, force est de constater que, malgré ces adaptations successives, notre site ne répond plus pleinement aux attentes actuelles des internautes. Les usages ont changé, les habitudes de navigation ont évolué, et les besoins des pèlerins d'aujourd'hui ne sont plus tout à fait ceux d'hier.



[ACCUEIL](#) • [COMPOSTELLAN](#) • [EVÉNEMENTS](#) • [HÉBERGEMENTS](#) • [LES CHEMINS](#) • [PRATIQUE](#) • [CONTACTS](#) 

Un nouveau projet pour mieux vous accompagner

Après plusieurs séances de réflexion, le Conseil d'administration est arrivé à la conclusion qu'il devenait nécessaire de créer un site entièrement nouveau :

- Plus moderne,
- Plus clair et plus accessible,
- Mieux adapté aux smartphones et tablettes,
- Et surtout, plus en phase avec les attentes des personnes qui envisagent de vivre l'expérience de la marche vers Compostelle, le Mont-Saint-Michel ou Sainte-Anne-d'Auray.

Nous souhaitons concevoir un site, pensé avant tout pour les candidats qui souhaitent vivre cette aventure humaine, spirituelle et culturelle.

Un site pensé pour les futurs marcheurs

De nombreuses questions se posent avant un départ :

- Comment préparer son itinéraire vers *Compostelle*, le *Mont-Saint-Michel*, *Sainte-Anne-d'Auray* ?
- Quel équipement est réellement nécessaire ?
- Comment se déroule concrètement l'expérience de la marche au long cours ?
- Que faut-il vérifier avant de partir ?
- À qui s'adresser pour obtenir des conseils personnalisés ?
- Comment rejoindre notre association et participer à nos activités ?

Nous voulons que notre futur site réponde de manière simple, pratique et fiable à ces interrogations.



Votre avis est essentiel

Afin de concevoir un site véritablement utile, nous lançons une consultation auprès de vous.

- Quelles informations recherchez-vous avant de partir en chemin ?
- Quels outils en ligne vous seraient utiles ?
- Quels services numériques attendez-vous d'une association comme la nôtre ?

Nous vous invitons à nous transmettre vos suggestions afin de construire ensemble un site Internet innovant et adapté aux besoins des pèlerins d'aujourd'hui. Contact : compostelle49@gmail.com

Les PERMANENCES pour le départ, par Jacques



En 2026, à Saumur, Cholet et Angers, nous avons déjà accueilli **70 personnes**. Beaucoup de nouveaux pèlerins qui arrivent avec leurs questions.

< Angers

Saumur >

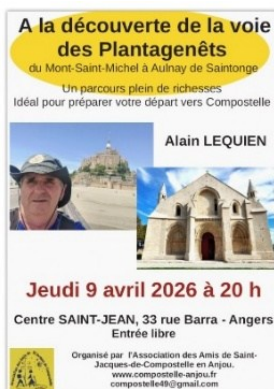


Les chemins, les hébergements, les guides et applications numériques, les traces Gpx, le contenu et le poids du sac à dos, la longueur des étapes... sans oublier la crédenciale.

C'est surtout l'occasion d'un moment d'échanges où parfois sont confiées des motivations très personnelles. Toujours un bon moment d'encouragement à ceux qui vont avoir la chance de goûter ce moment si unique du premier pas sur le chemin.

LES BRÈVES

Conférence Sur la Voie des Plantagenêts le 9 avril 2026, par Alain



La **voie des Plantagenêts** est un chemin idéal pour se préparer à un cheminement plus long en direction de Compostelle ou de Rome.

L'ayant parcouru en 2025, Alain vous propose de partager son parcours avec ses richesses et ses découvertes, du Mont-Saint-Michel à Aulnay de Saintonge et Saint-Jean-d'Angély, soit 580 km en 21 jours.

Membre de l'association, écrivain, conférencier, Alain a parcouru, sac à dos plus de 18 000 km vers Compostelle et sur la Francigena en plus de 600 jours. Désormais angevin, il nous présente ce partage pour redonner un peu ce qu'il a reçu lors de ses cheminements. www.bourguignon-la-passion.fr

Conférence à **20 h**, au **Centre Saint-Jean, 36 rue Barra**, à Angers.



AGENDA

- ✓ Voir conférence d'Alain ci-dessus le 9 avril.
- ✓ **Planning des prochaines permanences :**
 - Angers, cité des associations, 58 bd du Doyenné
 - Mardi 28 avril 16h-19h
 - Mercredi 20 mai 10h-13h
 - Jeudi 18 juin 14h-17h
 - Mardi 8 septembre 14h-17h
- ✓ **Les journées-rencontres**
 - Dimanche 29 mars : Souzay-Champigny
 - Samedi 25 avril : St Laurent-sur-Sèvre
 - Mardi 16 juin : Villevêque
 - Samedi 25 juillet : Daon (Sud-Mayenne)
 - Dimanche 13 septembre : Chalonnes-La-Pommeraye
 - Du 4 au 11 novembre, chemin de Saint-Martin entre Angers et Tours
 - Dimanche 8 novembre : Thouars
 - Ingrandes (à définir) avec la Loire-Atlantique.
- ✓ A.G. de l'**Association Compostelle France** : les **23, 24 et 25 octobre 2026** à Angers
- ✓ A.G. 2027 de notre association le **6 février 2027** au centre Saint Jean.

DÉVELOPPER des IDÉES NOUVELLES, par Bernard

Vivre le parrainage sur le Chemin, par Claudine

Qu'est-ce que le parrainage ?

C'est le lien entre deux personnes ou plus. L'une est attirée par le pèlerinage, mais ne sait pas comment l'effectuer ; l'autre lui propose son aide. Celle-ci consiste en l'accompagnement du futur pèlerin dans sa préparation avant son départ, et au soutien moral pendant son cheminement.

Comment accompagner ?

Il s'agit de rencontrer la personne qui souhaite partir, lui transmettre son expérience par des conseils sur l'équipement, la préparation physique, l'organisation avant le départ, la façon de vivre le quotidien sur le Chemin. Cela peut se faire en marchant avec elle avant qu'elle parte, et peut-être en marchant une journée au début de son pèlerinage, selon ses envies et ses disponibilités.

L'accompagnement peut se poursuivre ensuite lorsque la personne filleule est en route : en prenant de ses nouvelles, en la soutenant lors de moments difficiles, en continuant de la conseiller.

Qui peut parrainer ?

Tous les membres de notre association qui ont fait l'expérience du pèlerinage et qui ont envie de la partager.





Pourquoi parrainer ?

Pour plusieurs raisons. Tout d'abord pour transmettre, même si chaque expérience du Chemin est différente. Ensuite pour vivre une relation riche d'échanges et, pourquoi pas, une amitié durable. Puis, pour faire perdurer concrètement le fameux « *esprit du Chemin* ». Enfin, pour nourrir la vie de l'association en favorisant les liens entre ses membres de manière constructive.

Comment parrainer ?

En se proposant auprès de l'association ou de Claudine (06 98 30 92 43). Sur le site Internet en constitution, une rubrique présentera une liste sur laquelle apparaîtront le prénom de chaque volontaire, sa commune, son numéro de téléphone.

La personne demandant à être parrainée, adhérente à l'association, pourra contacter la personne qui l'aidera, en fonction de son lieu d'habitation. Tous les membres de notre association sont appelés à faire connaître ce service et à le faire vivre. Soyez-en tous remerciés.

La Bourse aux équipements



- Vous avez tenté l'expérience de marcher, mais vous n'y avez pas donné suite pour diverses raisons : fatigue, âge, etc. Que faire du matériel qui ne vous sert plus : bâtons, sac à dos, capes ?
- Des personnes qui prévoient de se lancer dans l'aventure du chemin pourraient être intéressées.

C'est pourquoi l'association envisage de mettre en place une **bourse aux équipements** pour faciliter les échanges éventuels. Ne disposant pas de locaux pour stocker, ce projet consisterait uniquement à mettre en contact les personnes intéressées qui pourraient ensuite communiquer entre-elles.

Les éventuelles transactions financières liées à ce projet seraient à régler entre ces personnes et ne pourraient en aucun cas transiter par la comptabilité de l'association.

Un correspondant dédié devra être désigné par le comité directeur pour centraliser les demandes.

NOS RELATIONS EXTÉRIEURES

Renforcer le lien avec les associations voisines, par Jacques

Visiter les associations voisines de notre département permet de renforcer les liens amicaux et découvrir des idées nouvelles toujours intéressantes. C'est ainsi que nous avons pu participer à des journées de marche commune avec nos amis des Deux-Sèvres en 2025 (expérience que nous allons renouveler cette année). Il était tout naturel de travailler avec les associations qui sont dans la continuité de nos chemins.

En 2026 des journées communes sont prévues avec la Vendée et la Mayenne.

La nouveauté de 2026 est d'avoir repris contact avec nos voisins de Tours. Alain nous a représenté à leur A.G. et Françoise Diette est venue à notre A.G. Dans les projets pour 2027, une journée de marche en commun.



A.G. des Chemins de Compostelle en Touraine, par Alain



Le 24 janvier 2026, j'ai représenté notre association lors de cette assemblée générale se déroulant à Chambray-lès-Tours, regroupant 142 adhérents, dont 32 nouveaux. 62 d'entre eux étaient présents, 102 votants avec les pouvoirs.

L'activité 2025 fut importante avec la formation de 16 hospitaliers (non renouvelée en 2026), deux conférences dont l'une, avec M. Lepère, sur la fabrication d'un guide, deux reportages sur ICI Touraine concernant l'association et les hébergeurs (l'association répertorie 112 hébergements), des demi-journées mensuelles de préparation aux départs sur le Chemin (physique, matériel, repérage) avec une marche d'une dizaine de kilomètres, une manifestation spécifique en fin d'année sur l'expérience des retours du Chemin, une dizaine de sorties pour les adhérents... En 2026, le forum est remplacé par des journées de préparation aux départs, avec des ateliers.

Le Conseil d'administration est largement renouvelé, avec la descente de charge du Président, et l'arrivée de cinq nouveaux membres. Un accueil sympathique se terminant par la galette des Rois.

A.G. des Chemins de Compostelle dans les Deux-Sèvres, par Alain

Le 31 janvier 2026, Alain a représenté notre association lors de l'assemblée générale qui s'est déroulée à Niort, regroupant une quarantaine d'adhérents. Sympathique accueil.

Au cours de l'année 2025, au-delà des missions de base (balisage, rencontres de préparation au départ, familles accueillantes...), plusieurs voyages ont été organisés pour les adhérents. Ce fut le cas notamment durant quatre jours en Bretagne (Malestroit, château de Josselin, forêt de Brocéliande, Paimpont, La Gacilly...). Ce fut le cas au Mans.



A.G. de l'Association Vendéenne des Pèlerins de Saint-Jacques, par Jean-Luc



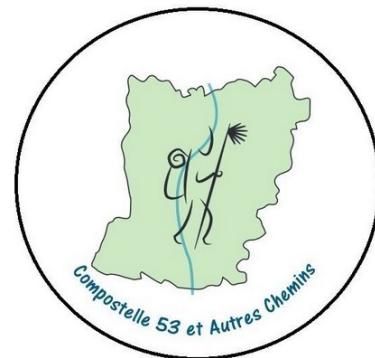
Jean-Luc nous représentait le 1^{er} février 2026 à l'A.G. de l'Association Vendéenne à Poiré-Sur-Vie.

L'association regroupe 370 adhérents. Elle organise régulièrement des sorties randonnées-découvertes localement et dans les départements limitrophes. Assurant sa mission de balisage vers Compostelle et le Mont-Saint-Michel, elle accompagne les accueillants familiaux indispensables pour héberger les pèlerins.

Cinq lieux de rencontre dispersés sur le département, et un Salon des Chemins (La Roche-sur-Yon) permettent d'accueillir les futurs pèlerins.

A.G. de Compostelle 53 et autres chemins, par Michelle

Michelle a représenté notre association le 14 février à cette A.G. qui se tenait à Ernée, au nord-est de la Mayenne. Chaque année, cette A.G. change de lieu, et l'association se fait ainsi connaître davantage des élus locaux. Les adhérents sont venus nombreux et sont intervenus pour parler des différentes commissions : ainsi, ils organisent plusieurs permanences d'aide au départ tout au long de l'année, des séances de cinéma dans différentes villes sur le chemin de Compostelle avec interventions à l'appui, mais essaient aussi de se faire connaître lors de manifestations tels que « le brevet du randonneur », le « salon bien vieillir », « Planète en fête »... et d'autres.



En projets 2026, ils vont organiser, conjointement avec notre Asso de l'Anjou, le 25 juillet, jour de la Saint-Jacques, une *journée-rencontre à Daon*, dans le Sud-Mayenne pour inaugurer l'ancien chemin dit « de Pontmain », reconnu officiellement comme « chemin du Mont-Saint-Michel ». Ce sera aussi l'occasion, pour notre association, de fêter les 10 ans de ce chemin créé par Daniel Pinçon, membre de notre association et Michel Gauthier, mayennais.

Au forum des associations à Nantes, les 6 et 7 mars 2026, par Alain



L'invité d'honneur était **Charles Wright**, journaliste et écrivain, auteur du livre « *Le chemin des estives* » (Flammarion, 2021 ; j'ai lu, 2022). Un entretien animé par Gaële de La Brosse, journaliste à l'hebdomadaire *Le Pèlerin*, écrivaine et editrice a permis de mieux comprendre sa démarche.

Bonne fréquentation le vendredi après-midi, moins importante le samedi.

Plusieurs ateliers et conférences ont permis de nous enrichir. Pour exemples : Comment faire son sac à dos, écrire son pèlerinage, en chemin vers Assise sur les traces de saint François, marcher pour renâitre, présentation du chemin de Saint-Bernard de Clairvaux, Chemin et technologie (cartographie, GPX, etc.), projection du film de 20 min « *Compostelle Père et fille* ». Il fut aussi procédé à la remise de la *bourse de l'aventure pèlerine*.

Durant ces deux jours, notre association a été très présente avec Jacques, Yves, Bernard, Alain, Claudine, Jean-Michel, Jean-Luc et une pèlerine de Cholet.





L'HOSPITALITÉ. SI ON VIVAIT NOTRE APRES-CHEMIN..., par Katia

Quelques informations sur l'hospitalité

Votre souhait est de devenir *hospitalier* ou *accueillant* ? Ce qui suit peut vous aider.

Réunis les 11 et 12 juillet 2017, après avoir marché ensemble une étape sur le chemin de Compostelle, les évêques français et espagnols ont rédigé une lettre s'intitulant « *Accueil et hospitalité sur le chemin de Saint-Jacques* ». Elle définit plus précisément le rôle d'un hospitalier.

L'hospitalier donne le ton : son attitude influence l'ambiance du lieu. Il doit accueillir le pèlerin avec simplicité comme une personne unique. Pour cela, il doit être disponible. L'hospitalité passe par des gestes simples comme :

- Préparer les lits
- Faire le ménage quotidien des dortoirs et sanitaires
- Cuisiner, faire les lessives
- Tenir le lieu dans une hygiène irréprochable
- Gérer parfois les conflits (ex. : disputes pour les lits, etc.)
- Parfois aussi proposer, sans imposer, un service offert à Dieu.

Gaëlle de la Brosse, journaliste et spécialiste des chemins de pèlerinage, parle souvent des accueillants. Elle donne cette définition : « *comme celui qui reçoit dans un local réservé à cet effet, pour donner aux pèlerins des renseignements sur le chemin, la culture locale ou la spiritualité.* »

L'accueillant, qui doit avoir une expérience du chemin, incarne la *bienveillance* et la *solidarité* permettant au pèlerin de se sentir reconnu, soutenu et guidé. Il ne gère pas d'hébergement.

PÈLERIN	ACCUEILLANT	HOSPITALIER
<ul style="list-style-type: none">• Marche sur le Camino• Vit les étapes• Cherche accueil, info, repos, rencontres• Expérience spirituelle/humaine	<ul style="list-style-type: none">• Accueil et écoute du pèlerin• Oriente et donne infos• Présence bienveillante• Ne gère pas le gîte• Bénévole ou salarié	<ul style="list-style-type: none">• Accueille le pèlerin• Gère le gîte/dortoirs• Organise repas, propreté• Conseille et accompagne• Responsable du lieu• Bénévole ou salarié

Le point commun entre hospitalier et accueillant : être à l'écoute du pèlerin. Juste être là.

Pour exercer la fonction d'hospitalier en Espagne, il faut obligatoirement suivre une formation reconnue par la Fédération espagnole des « *Hospitaleros Voluntarios* ».

Témoignage sur sa session de préparation à l'hospitalité, par Jean-Michel

Du 10 au 13 février 2026, j'ai pu participer à une « session de préparation à l'hospitalité ». Ce stage s'est effectué à Ploërmel dans le Morbihan, organisé par Compostelle Bretagne. Nous étions 18 stagiaires installés dans les locaux de la Maison Mère des frères de Ploërmel.



Cette préparation à l'accueil hospitalier est destinée aux anciens pèlerins qui souhaitent « rendre au chemin ce qu'ils ont eux-mêmes reçu ».



Elle ouvre la possibilité de devenir Hospitalier Volontaire :

- En France, partout où des hospitaliers bénévoles sont sollicités.
- En Espagne en faisant acte de candidature

Pendant ce stage, tous les aspects de la mission d'hospitalier sont étudiés : les aspects matériels, médicaux, culturels, spirituels et historiques. Bien sûr, nous insistons sur la spécificité de l'accueil jacquaire, sur la nécessité de promouvoir l'esprit du Chemin qui se caractérise par l'accueil, l'écoute, la tolérance...

Un beau et riche moment pour ouvrir de nouvelles perspectives !

Formations à l'hospitalité en 2026



Compostelle en Rhône-Alpes

La session annuelle de préparation à l'hospitalité de Compostelle en Rhône-Alpes se déroulera dans les locaux de l'accueil Saint-Jacques au Puy-en-Velay (et du collège St Régis-St, Michel) du **12 au 15 octobre 2026**

Marie Hélène 07 61 45 44 14 Marc 06 14 46 24 59
hospitalite.ps@gmail.com

Association des Amis des Chemins de Saint-Jacques en Occitanie

Le stage de préparation à l'hospitalité se déroulera en l'abbaye d'EN CALCAT, à Dourgne dans le Tarn, haut lieu de ressourcement spirituel auprès de la communauté bénédictine présente, où sont accueillis les pèlerins qui marchent sur la via Tolosana (voie d'Arles GR653) du **4 au 6 novembre 2026**

Marie Lou Borel ; Marie Lou est également notre correspondante pour HOSVOL - <https://www.compostelle-toulouse.com>



Association Provence-Alpes-Côte d'Azur Corse des Amis des Chemins de Compostelle et Rome

Une session de préparation à l'hospitalité dans les gîtes pèlerins a été initialisée par notre Association. Le stage se déroulera à Saint-Michel l'Observatoire (04870) au centre de vacances de Biabaux. **Du 11 au 13 novembre 2026**

Sylvie 07 80 37 41 12 Dominique 06 70 68 30 62 Nicole 06 26 08 44 10
<http://www.compostelle-paca-corse.info/>



Les demandes en cours

Appel à Bénévole Accueillant

L'Association Les Amis de Saint-Jacques du Velay a besoin de votre enthousiasme et de votre engagement pour assurer l'accueil des pèlerins de 14 h à 19 h au Camino au PUY-EN-VELAY.

Renseignements : amisdestjacquesduvelay@gmail.com

Appel à Bénévole Hospitalier

Vous trouverez toutes les informations sur la Maison Saint Ambroise, dont le planning mis à jour en temps réel, sur le site de la Maison Saint Ambroise

<https://maisonsaintambroise.fr/devenir-hospitalier/>

LA LIAISON POUANCE – CLISSON



Cette liaison de 147 km permet, à partir de Pouancé situé sur la voie des Plantagenêts, de rejoindre le chemin breton (la voie des capitales) à Clisson, puis de suivre sur cette voie jusqu'à Saint-Jean-d'Angély (voie de Tours).

Les étapes

- Pouancé - Challain la Potherie (26 km)
- Challain la Potherie - La Cornuaille (26 km)
- La Cornuaille - Saint Florent le Vieil (22 km)
- Saint Florent-le-Vieil – Montrevault (22 km)
- Montrevault – Villedieu-la-Blouère (23 km)
- Villedieu-la-Blouère – Montfaucon (11 km)
- Montfaucon – Clisson (17 km)

LES 10 ANS DU CHEMIN DE PONTMAIN

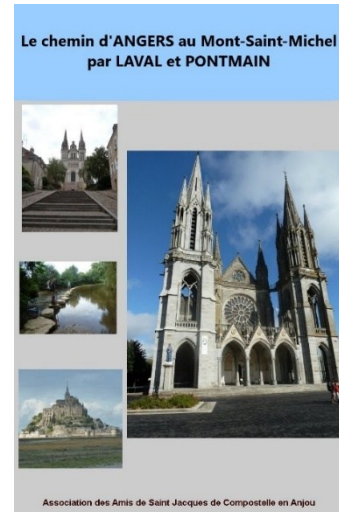
Au cours de cette année, nous fêterons les 10 ans de ce chemin. Daniel Pinçon est à l'initiative de la création de cet itinéraire de pèlerinage vers Pontmain qui lui tenait à cœur. Finalement, il a été prolongé jusqu'au Mont-Saint-Michel.

En 2023 nous avons fait la demande, conjointement avec l'association « Compostelle53 et autres chemins », de reconnaissance officielle comme chemin du Mont.

Nous allons officialiser cette reconnaissance lors d'une marche-rencontre avec nos amis Mayennais le samedi 25 juillet 2026 (date de la Saint-Jacques) au départ de Daon. Une équipe composée d'Angevins et de Mayennais prépare cette rencontre.

Au cours de cette réunion du 14 janvier, nous étions 4 Angevins et 3 Mayennais. Daniel nous a rappelé comment il a procédé pour créer ce chemin. Nous avons abordé et validé les différentes modifications du tracé qui s'avèrent nécessaires pour améliorer le cheminement et la sécurité. Ce travail permettra à Vincent Juhel, directeur de l'association du Mont-Saint-Michel, de communiquer complètement sur cet axe.

Le nouveau guide, à paraître, prendra en compte ces modifications. 900 guides ont été vendus depuis 10 ans, dont 55 cette année.



TÉMOIGNAGE : UN PÈLERIN SUR LA VOIE DES PLANTAGENÊTS, par Bernard

Après plus d'un mois de pluies intenses, les fleuves et rivières angevins débordent et envahissent les terres. Ce ne sont pas les seuls : la France est sous l'eau, et le département du Maine-et-Loire est en zone rouge depuis plusieurs semaines.

Angers, Bouchemaine, Blaisons et bien d'autres villes et villages font l'actualité : les journaux télévisés nationaux se transforment en chaînes locales, reléguant à l'arrière-plan, pour un temps, les tristes nouvelles des conflits mondiaux en cours ou annoncés. Ainsi va l'information et le métier de journaliste : passer d'une actualité à l'autre, naviguer à la surface des détresses humaines pour vendre du papier et du temps d'antenne. Un travail de l'immédiateté, en flux tendu, où un désastre chasse l'autre et où l'anecdote se glisse timidement entre les nouvelles du monde : après les 30 morts en Ukraine, la vie reconfortante du dernier sabotier d'un village de la Creuse, ou celle d'une bergère de l'Ardèche.

En pleine période hivernale tourmentée, Marc s'engage depuis le Mont-Saint-Michel sur la voie des Plantagenets. Il me téléphone un jeudi 23 février pour m'annoncer son arrivée le lendemain soir.

Nouveau coup de fil : « Est-ce que je peux rester deux soirs pour attendre ma fille ? Elle veut marcher jusqu'à Doué-la-Fontaine ». J'accueillerai donc Marc le vendredi soir et, le samedi soir, sa fille, qui le rejoint en train depuis Nantes.

Le pèlerin est rare en période hivernale : Marc fait figure d'exception...

Il est du nord de la France. C'est un marcheur solitaire, habitué du chemin. Il s'est déjà rendu à Rome depuis son domicile en trois mois. Ce vendredi, il rejoint Angers en partant du Lion-d'Angers. Je le préviens : les bords de la Mayenne seront impraticables en raison des crues.

Il arrive vers 17 heures. Effectivement, le chemin de halage bordant la Mayenne était inondé. Il a suivi la quatre-voies, sur une route de desserte parallèle. Mais cela ne l'affecte pas : il en a vu d'autres.

Avec mon épouse, nous lui proposons, en soirée, de partager un moment d'échange autour d'un verre.



Marc se détend, parle de son nouveau statut de retraité, des problèmes rencontrés autrefois dans son travail, se confie sur des moments difficiles et intimes de sa vie. C'est aussi cela, le chemin : pouvoir parler en dehors du cadre habituel de nos relations.

La parole se libère, mais elle restera là, déposée un soir de février dans une maison angevine autour d'un verre ; elle allégera un peu le poids porté sur les épaules du marcheur, en plus de celui de son sac : il repartira plus léger dimanche matin.

Le lendemain, journée-détente pour Marc. Il se rend chez un ami angevin. Je ne le verrai pas beaucoup de la journée. Lorsque je le retrouve en soirée, il m'annonce que les Ponts-de-Cé sont bloqués : le passage sur le Louet est interdit. Son ami le conduira avec sa fille en voiture, par l'autoroute, sur la rive gauche de la Loire.

Marc est parvenu sans encombre à Parthenay, par des routes et des chemins imprévus en raison des crues. Il reprendra son chemin depuis cette ville en avril prochain.

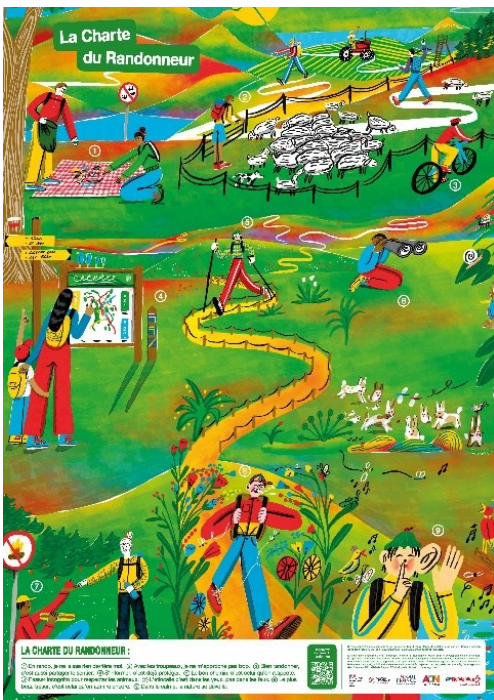
Bon chemin, Marc !

LE COIN LECTURE

Charte du Randonneur, pour une pratique respectueuse de la nature, FFR

La nature nous accueille, mais elle n'est pas sans limites. Chaque passage sur les sentiers, chaque randonnée, même silencieuse, laisse une empreinte. En tant que pratiquants de sports de nature, nous avons une responsabilité : *celle de préserver les espaces que nous traversons.*

C'est dans cette perspective que la FFRandonnée, en partenariat avec Atout France, ADN Tourisme et l'Agence nationale du sport, a actualisé sa **Charte du Randonneur**, véritable guide de bonnes pratiques pour randonner de manière plus respectueuse et consciente.



Cette charte repose sur une idée simple : en adaptant nos comportements, nous pouvons fortement limiter notre impact sur la biodiversité, les paysages et les territoires que nous aimons explorer.

Les 9 gestes essentiels.

- ✓ En rando, je ne laisse rien derrière moi...
- ✓ Avec les troupeaux, je ne m'approche pas trop...
- ✓ Bien randonner, c'est aussi partager le sentier...
- ✓ S'informer, c'est déjà protéger...
- ✓ Le bon chemin, c'est celui que l'on respecte...
- ✓ Passer incognito pour respecter les animaux...
- ✓ L'étincelle, c'est dans les yeux, pas dans les feux...
- ✓ Le plus beau trésor, c'est celui qu'on admire encore...
- ✓ Dans le calme, la nature se dévoile...



Charte du pèlerin, chaîne hospitalière de notre association

Avant de partir

Vous devez être en possession du carnet de pèlerin (crédenciale ou carnet du Miquelot) pour accéder à la chaîne hospitalière. Vous devrez le présenter à votre arrivée dans la famille d'accueil. Une carte d'identité pourra également vous être demandée.

Comment accéder à la chaîne hospitalière ?

Vous devez contacter l'Association des Amis de Saint-Jacques en Anjou, qui s'efforcera de vous introduire dans la chaîne d'accueil, dans la mesure des possibilités de chacun.



Qui vous accueille ?

Ce sont des familles volontaires, qui adhèrent à l'esprit du chemin, souvent d'anciens pèlerins. Ces familles sont membres de l'Association des Amis de Saint-Jacques en Anjou. Elles sont désireuses de vous ouvrir leur maison et leur cœur dans les plus grandes règles de l'hospitalité pèlerine.

Modalités de l'accueil

CARTE DE PÈLERIN DE SAINT-JACQUES
Adapté par l'Association des Amis de Saint-Jacques de Compostelle en Anjou
Elle ne coûte rien.
délivrée par :

Nom :
Adresse :
N° du passeport ou de la carte d'identité :
délivré par :
compensera la pèlerinage vers Compostelle, au départ de :
le :
 à pied
 à bicyclette
Signature :
En cas d'accident, prévenir :
Groupe sanguin :
© - Les Amis de Saint-Jacques - Paris

- C'est un accueil uniquement de « Passants Pèlerins », sans publicité et sans but commercial.

- La famille d'accueil assure le coucher, le petit-déjeuner. Le dîner reste à la convenance de l'hospitalier.

- Vous êtes invités à **contribuer aux dépenses engagées** selon la formule reconnue administrativement de la « *participation libre aux frais* » (ou « *donativo* »). Il va de soi que, selon l'esprit du chemin, offrir le « donativo » n'implique aucun droit en retour, si ce n'est celui de dire merci.

- La famille d'accueil peut vous aider, si vous le souhaitez, à trouver une adresse pour l'étape suivante.

- Vous vous engagez à respecter les lieux, les personnes et la confidentialité de la chaîne. Il vous est demandé de ne pas diffuser les noms et coordonnées des familles qui vous ont accueillis (y compris sur Internet, via un blog). Nous vous remercions de cette très grande discrétion.

Bon pèlerinage ! ULTREÏA

LE COMPOSTELLAN D'ANJOU est **votre** bulletin de liaison paraissant trois fois par an sous forme numérique et papier (à la demande).

N'hésitez pas à nous faire part de vos suggestions et à nous proposer des sujets, vos expériences.

Vous pouvez consulter les **anciens numéros** depuis l'origine sur le site Internet.

L'équipe rédactionnelle



LE COIN FILMOGRAPHIE

Actuellement, deux films sur Compostelle sont à l'affiche pour nous rappeler notre propre chemin.

Compostelle, marcher pour se sauver



Fred et Adam, un adolescent en rupture, ne se connaissent pas. Pourtant, grâce à une association, ils entreprennent ensemble le pèlerinage de Saint-Jacques-de-Compostelle. Elle cherche à apaiser son passé, il tente de canaliser sa colère et son sentiment d'abandon. Au fil des kilomètres, entre affrontements et instants suspendus, un lien fragile se tisse. Face aux épreuves du chemin, chacun découvre en lui une force insoupçonnée.

Inspiré d'une histoire vraie, le film est basé en partie sur le récit de Bernard Ollivier dans son ouvrage *Marche et invente ta vie* (Arthaud). Il a été tourné dans plusieurs régions qui se trouvent sur le chemin de Saint-Jacques-de-Compostelle. L'équipe a notamment tourné dans le Lot (Bouziès, Cahors, Figeac, Sauliac-sur-Célé...), mais aussi au Puy-en-Velay, en Aveyron, dans les Pyrénées puis en Espagne, là où le mythique chemin se termine. Comédie dramatique.

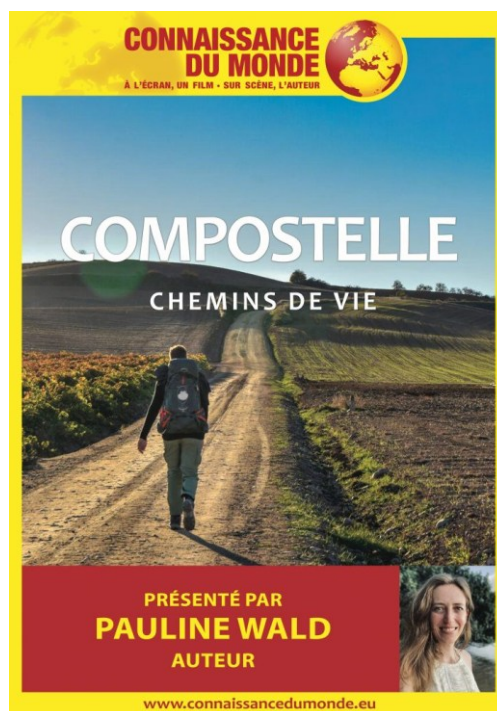
Réalisé par Yann Samuëll, avec Alexandra Lamy, Julien Le Berre, Mélanie Doutey. À partir du 1^{er} avril en salle.

À l'aube de ses 30 ans, Pauline quitte sa vie parisienne stressante et se met à marcher seule en sac à dos, en partant d'Alsace, en direction de Saint-Jacques de Compostelle en Espagne. Durant ses 4 mois de marche à travers la France et l'Espagne – environ 2000 km à pied -, elle rencontre de nombreux pèlerins et leur demande ce qui les a amenés à se lancer sur ce chemin, et ce que cette aventure leur apporte.

Besoin de reconnexion à soi dans un monde qui va trop vite, désir de challenge, de rencontres ou encore quête spirituelle : chaque chemin est unique. Ce film parle d'une génération de pèlerins, prêts à questionner leurs habitudes et à s'ouvrir à l'inconnu et à la magie de la vie.

Prochaines séances :

- Saumur, 3 avril 2026, 14h30, Cinéma Le Grand Palace
- Château-Gontier (Mayenne), 4 avril, 17h, Cinéma Le Palace (dernière possibilité dans notre région)



PATRIMOINE : l'ancien couvent de la Baumette, par Alain

En quittant Angers, en suivant le cours paisible de la Maine, nous découvrons sur la rive gauche l'ancien couvent des Baumettes, un site privé classé Monument historique en 1941. Notre bonne curiosité nous a poussés à le visiter avec ma compagne lors des dernières *Journées européennes du patrimoine*, une bien belle idée initiée par notre pays.



25 octobre 1452 : le bon roi René pose la première pierre d'une chapelle, sur le roc de Chanzé dominant la Maine. Il la consacre à Sainte Marie-Madeleine pour qui il avait une grande dévotion. Selon la tradition, celle-ci aurait terminé ses jours dans une grotte à la Sainte-Baume, en Provence, un lieu que je connais bien, passage obligé aussi des Compagnons lors de leur Tour de France. Il lui donne le nom de « *La Baumette* », ou Petite Baume (baume en provençal désigne une grotte), en la dotant de plusieurs reliques.

Pour accueillir les pèlerins et célébrer les offices, il fait appel aux *Franciscains Cordeliers*, un ordre mendiant prêchant la pénitence et vivant de leur travail et des aumônes. Pour faciliter la mission de la vingtaine de religieux, il crée un couvent doté d'un cloître encastré dans la roche, creusé sur plus de 15 mètres de profondeur. Selon la tradition, vers 1510, Rabelais y aurait fait son noviciat.

Après 140 ans de présence, ils furent remplacés par les *Récollets*, un autre ordre franciscain issu d'une réforme.

En 1598, à la veille de signer l'Édit de Nantes, Henri IV y assiste aux vêpres. Le 11 août 1614, Louis XIII débarque d'un bateau pour assister à la messe. Cent ans plus tard, les Récollets s'installent à Angers.

La Baumette devient un lieu d'accueil pour les personnages importants venus s'y recueillir. Des modifications architecturales sont engagées pour rendre le site digne des visiteurs. Par exemple, le cloître de bois est remplacé par des arcades de pierres, des terrasses sont aménagées en 1758.

En 1791, le site est vendu comme bien national. En 1830, il est acquis par Jules Cheux qui effectue de nombreux travaux et édifie une tour octogonale de quatre étages (20 m de hauteur). Son fils, Albert, y effectue des observations et des relevés météorologiques qui le rendront célèbre. La tour est détruite en août 1944 par les obus d'un char américain lors de la libération d'Angers.



De nos jours, la famille Robert, ses descendants en sont les gardiens. Ils l'ouvrent à la visite lors des *Journées européennes du patrimoine*.

Avec la propriétaire, nous avons eu la chance de visiter une partie cachée au public, située dans un local annexe de stockage qui devait être, il y a plusieurs siècles, le réfectoire. Nous avons découvert sur les murs plusieurs fresques colorées certes abîmées dont une partie daterait du XVe siècle. Un moment émouvant, rappelant les fresques de l'église St Aubin aux Ponts-de-Cé et celle de l'église Saint-Martin au Lion-d'Angers.

« *Ce lieu possède toutes les séductions de la solitude à proximité de la vie moderne* » (Célestin Port)